

# MIKSI SUOJELEMME METSIÄ?

Luonnonperintösäätiön toiminta on saanut mukavasti tuulta alleen. Säätiön omistamien suojelualueiden määrä on noussut 23:een ja niiden pinta-ala on yhteensä lähes 400 hehtaaria. Alueiden hankinnan on mahdollistanut se että säätiön tilille virtaa yli 1000 lahjoitusta vuodessa. Mutta mikä saa ihmiset lahjoittamaan pieniä ja suuria summia siihen, että lahjoittajalle ennestään tuntematon metsänsirpale ostetaan suojelun piiriin?

Syyt ovat monet. Jo pelkkä tieto villin ja vapaan metsäluonnon olemassaolosta on tärkeä monelle sellaisellekin kansalaiselle joka ei itse metsässä juuri vieraile. Luonnontilaisten metsien väheneminen on tehnyt monesta eliöstä uhanalaisen, näin on käynyt erityisesti kuolleesta puusta riippuvaisille sienille ja hyönteisille. Vaikka harva tavallinen talleaja on näitä eliöitä koskaan nähnyt, saati että tuntisi syvemmin niiden elintapoja, tieto siitä, että omaan hyvinvointiimme tähtäävät ponnistelut ajavat muita lajeja ahdistukseen, tuntuu monesta ahdistavalta.

Sitten on joukko kansalaisia joille mahdollisuus omakohtaisesti nähdä koskematon luonto on houkuttelevampi ajatus kuin kaupungin rientoihin heittäytyminen. Vietin loppukesän Ruotsin Lapissa lasteni kanssa vaeltaen. Rinkka selässä kävelen hankittu tieto siitä, että ympärillä on



*Investointi metsien suojeluun on pysyvä sijoitus, jonka arvo säilyy sukupolvelta toiselle. Yli-Myllyn suojelualueen tolpat ovat nyt tiukasti paikoillaan.*

silmänkantamattomiin erämaata jossa ihmisen jälkiä ei juuri näe, on aina yhtä mykistävä. Lappiin on Helsingistä kuitenkin pitkä matka. Ikävä kyllä viikon kestävä samoilu Etelä-Suomen luonnon-tilaisissa erämaissa ei ole ollut mahdollista viimeiseen vuosisataan - toivottavasti sadan vuoden päästä tilanne on taas parempi.

Luonnon suojelu on toki perusteltua myös puhtaasti taloudellisista syistä. Paljon puhutaan ekosysteemipalveluista, eli siitä miten luonnon säilyttäminen toimintakykyisenä auttaa turvaa-

maan vaikkapa sellaiset itsestäänselvyydet kuin puhtaan ilman ja veden. Olipa lähtökohta luonnonsuojeluun mikä tahansa, jokainen suojeltu hehtaari on sijoitus parempaan tulevaisuuteen, ja se myös kasvaa ajan myötä korkoa - suojelualueet paranevat kuin viini vanhetessaan.

OTSO OVASKAINEN

Kirjoittaja on Luonnonperintösäätiön varapuheenjohtaja ja toimii Helsingin yliopistossa matemaattisen ekologian professorina.



## IKIMETSÄN YSTÄVÄT RY JÄSENTIEDOTE 3/2010

### Näe metsä puilta (osa 2.)

Lahopuuajatkumo on yksi selkeä luonnonmetsän piirre. Jos metsästä löytyy eriasteisesti lahonneutta maapuuta – kovista rungoista pehmeiksi lahonneisiin ja sammaloituneisiin runkoihin – ja pystyssäkin töröttää keloja tai pökkelöitä erikoisten ja -lajisten elävien puiden kätöksissä, olet melko varmasti astunut melkoiseen luonnon aarreaitaan. Miksi yleensä kiinnitetään huomiota kuolleeseen puuhun, kun puhutaan luonnon-tilaisuudesta ja monimuotoisuudesta? Luulisi, että metsä on metsä silloin kun siellä kasvaa ja elää puuta!

Metsä on kuitenkin monien ja osittain hyvin vaikeasti hahmotettavien syy - seurassuhteiden summa. Jos puut vain kasvaisivat, niin kohta ei metsässä olisi tilaa edes liikkua. Jos taas puut kuollessaan jäisivät paikoilleen lahoamatta, eivät ravinteet kiertäisi ja pian paikalla olisi vain puupylväiden puisto joihin kaikki metsän ravinteet olisivat varastoituna. Puun kuoleminen ja hajoaminen tulevien puusukupolvien ravinnoksi on yhtä luonnollinen tapahtuma kuin sen kasvu pikkuruisesta siemenestä jättiläiseksi. Puun elinkaareen ja lahoamiskaareen kuuluu monia

elämän muotoja omine tarpeineen – mukaan lukien ihminen itse.

Uhanalaistuvasta metsälajistosta valtaosa on lahopuuriippuvaisia. Nykyisin talousmetsissä lahopuuta on noin 0–4 m<sup>3</sup> hehtaarilla, kun luonnon-tilaisissa metsissä lahopuun on arveltu olevan luokkaa 20–120 m<sup>3</sup> hehtaarilla. Lukujen avulla voi hahmottaa, miten tilanne on muuttunut. Asiaa monimutkaistaa myös se, että on lajeja jotka seuraavat poikkeuksetta edellistä lahopuun hyödyntäjää. Tällöin edeltäjän jääminen pois jättää myös seuraajan pois. Yhden lajin häviäminen voi näin vaikuttaa toisten lajien katoamiseen ja rampauttaa ennalta arvaamattomalla tavalla metsää ekosysteeminä.

Lahopuun määrä on sinällään vekkuli käsite, koska tilanne metsässä voi muuttua hyvinkin nopeasti. Myrskytuhojen ja tykkylumen vaikutuksesta voi syntyä hyvinkin nopeasti uutta lahopuuta. Jatkumo ehkä puuttuu, mutta jos lähitöllä sinnittelee uhanalaistuvia lajeja voivat ne hyötyä syntyneestä uudesta lahoavasta puusta. Mikäli metsään tulee kyseisiä tuhoja, kannattaa metsänomistajan ottaa yhteyttä paikalliseen elin-

keino-, liikenne- ja ympäristökeskukseen (ELY) ja kysellä voisiko tuhoalueen muuttaa luonnonsuojelualueeksi METSO-ohjelman avulla. Taloudellisessa mielessä pilalle mennyt puu saa näin kirjaimellisesti uuden elämän ja metsänomistaja myös rahallisen korvauksen.

### Tiedätkö mikä ero on pökkelön ja kelon välillä?

Pökkelö on kuollut lehtipuu kun taas kelo on pystyyn kuollut vanha kuoreton mänty, mutta sanaa käytetään yleisesti viittaamaan pystyyn kuolleeseen havupuuhun.

Luonnonperintösäätiö (perustettu 1995) ostaa ja suojelee lakisääteisesti luonnonmetsiä. Tule mukaan ajankohtaiseen ja tärkeään työhömmee, lahjoitukseksi näkyy luonnossa suoraan ikimetsän pinta-alan kasvuna. Kysy lahjakorttia!

Lahjoitustili Op 549409-522493

Tiedustelut: 040-586 3950, toiminnanjohtaja Anneli Jussila  
www.luonnonperintosaatio.fi • info@luonnonperintosaatio.fi

OIKI 4/88 A. ESLH-2009-072807tu-52. Myymälä 63.9.2010



*Ikimetsän ystävien kojulla Faces-kävijöille valistettiin Luonnonperintösäätiön olemassa olosta. Toimintaa saattoi tukea myös ostamalla uuden Haapa-logolla varustetun t-paidan.*

## Kesäfestaritunnelmia

Ikimetsän ystävät vierailivat Faces-festivaaleilla Raaseporissa heinäkuun lopulla. Festivaali oli siirtynyt vanhan ruukin rakennetusta ympäristöstä merenrantamaisemiin. Hiljaiseksi jääneillä festivaaleilla oli ainakin Ikimetsän ystäville loistavat puitteet – vanhojen ja paikoin järeidenkin puiden katveessa pääsi metsäisiin tunnelmiin. Vähäisen festivaalikansankin kanssa syntyi metsäkeskusteluita ja saimme kuulla mm. Brasilian ja Espanjan metsien tilanteesta, mutta myös kummastelua siitä, miten vaikeaa on Suomesta löytää koskemattonta metsää.

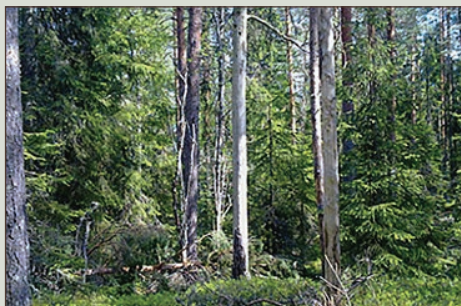
Mikko Hovila



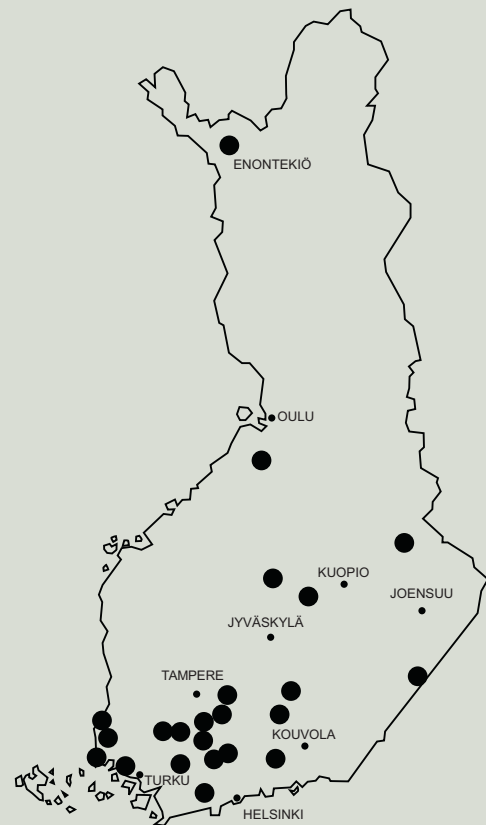
## Tupa metsänemännälle

Luonnonperintösäätiö on jälleen onnistunut hankkimaan suojeluun uuden metsän. Tällä kertaa 11 hehtaaria muuttuu suojelualueeksi Orimattilan Niinikoskelta. Kalevalan metsänemännän mukaan Mielikinmetsäksi nimetyllä suojelualueella voit löytää vanhoja kilpikaarnamäntyjä, ehjää laaja-alaista mustikkavarvikkoo, haaparyhmiä ja lahpuuvaltaista kuusikkoa – siis todellisen metsänemännän tuvan.

Suojeltu metsä on Luonnonperintösäätiön 23 suojelukohde. Oheisesta kartasta näet nykyisten suojelualueiden sijainnin. Lisätietoa alueista, mukaan lukien kulkuohjeet, löydät Luonnonperintösäätiön internetsivuilta: [www.luonnonperintosaatio.fi/suojelualueet](http://www.luonnonperintosaatio.fi/suojelualueet).



*Metsän seinä on vain vihreä ovi, voisi Risto Rasa todeta Mielikinmetsään astuessaan.*



## Apurahaa metsienetsintään

Luonnonperintösäätiö ja Kymenlaakson Lintu-tieteellinen Yhdistys etsivät yhdessä Kuukkelimetsää Kymenlaaksosta. Yhteistyö on jo tuottanut hyvän pesämunan metsän ostoa varten, mutta itse metsää ei vielä ole löydetty. Lisäksi Luonnonperintösäätiö etsii yhteistyössä Satakunnan luonnonsuojelupiirin kanssa ikimetsää Satakunnasta. Tätäkin metsää varten on rahoitus olemassa, mutta metsän löytämisessä ei ole onnistuttu.

Ikimetsän ystävät pyrkii omalla panoksellaan auttamaan metsien etsinnässä ja myöntää sekä Kuukkelimetsän että Satakunnan ikimetsän löytämiseksi metsänetsintäapurahaa. Rahan saamiseksi tulee toimittaa hakemus Ikimetsän ystävät ry:lle, joka harkinnanvaraisesti myöntää summan metsänetsintätöihin. Lisätietoa löytyy yhdistyksen internetsivuilta osoitteesta: <http://www.ikimetsanystavat.fi/toiminta/metsien-etsinta>.

## TULEVAT TAPAHTUMAT

### Turun Kirjamesut 2010 1.-3. lokakuuta

Ikimetsän ystävät ja Luonnonperintösäätiö esittäytyvät Turun kirjamesuilla. Kirjamesujen yhteydessä on Tiedemesut. Paikalle on lupautunut saapumaan mm. Luonnonperintösäätiön puheenjohtaja **Pentti Linkola**.

### Syysieniretki 9. lokakuuta Lopella

Yhdistys järjestää päivaretken Lopen Harjun suojelualueelle. Retkellä tutkailaan maiseman lisäksi suojelualueella kasvavia sienilajeja. Retken sieniasiantuntijana toimii sieniin erikoistunut ekologi ja Ikimetsän ystävät ry:n hallituksen jäsen **Anni Markkanen**. Retkelle tarvitset mukaan säänmukaisen varustuksen ja halusi mukaan sienikoriin sekä sieniveitsen. Ilmoittaudu yhdistyksen sihteerille viimeistään 7. lokakuuta 2010!



### Ikimetsän ystävät ry

Puheenjohtaja: Harri Kuokkanen  
p. 040-751 7079  
s-posti: [harrikuokkanen@hotmail.com](mailto:harrikuokkanen@hotmail.com)  
Sihteeri: Mikko Sorjanen  
p. 040-751 4654  
s-posti: [info@ikimetsanystavat.fi](mailto:info@ikimetsanystavat.fi)

Ikimetsän ystävät ry  
c/o Mikko Sorjanen  
Leivontaival 20 B 9  
60200 Seinäjoki  
[www.ikimetsanystavat.fi](http://www.ikimetsanystavat.fi)  
tilinumero: 553701-253906

### Luonnonperintösäätiö

Toiminnanjohtaja  
Anneli Jussila  
p. 040-586 3950  
s-posti: [info@luonnonperintosaatio.fi](mailto:info@luonnonperintosaatio.fi)  
[www.luonnonperintosaatio.fi](http://www.luonnonperintosaatio.fi)  
tilinumero: 549409-522493